

F A C T  
B O O K  
2 0 1 8

# INDEX

1	主要な経営指標の推移	1
	①【連結】主要経営指標	1
	②【個別】主要経営指標	2
2	連結財務諸表	3
	①連結貸借対照表	3
	②連結損益計算書	5
	③連結キャッシュ・フロー計算書	6
3	個別財務諸表	7
	①貸借対照表	7
	②損益計算書	9
4	【個別】受注高	11
	①官公庁・民間・海外別受注高	11
	②種類別受注高（土木工事）	12
	③種類別受注高（建築工事）	12
5	【個別】完成工事高	13
	・官公庁・民間・海外別完成工事高	13
6	【個別】繰越高	14
	・官公庁・民間・海外別繰越工事高	14
7	【個別】完成工事高・完成工事総利益	15
8	【個別】その他の事業売上高・その他の事業総利益	16
9	【個別】当社設計施工の状況（建築工事）	16

10	【連結】 人員 .....	17
11	【個別】 人員 .....	17
12	普通株式の状況.....	18
	①発行済株式数の推移 .....	18
	②株価の推移 .....	18
	③出来高の推移 .....	18
	④株主数の推移 .....	18
	⑤株主構成の推移 .....	19
	⑥所有者別株式数の推移 .....	19

# 1 主要な経営指標の推移

## ①【連結】主要経営指標

区分	(単位)	2014年 3月期	2015年 3月期	2016年 3月期	2017年 3月期	2018年 3月期
売上高	(百万円)	371,216	369,702	379,258	407,994	377,020
営業利益	(百万円)	12,077	18,518	25,456	37,018	35,714
経常利益又は経常損失 (△)	(百万円)	11,258	18,120	23,301	36,239	34,767
親会社株主に帰属する 当期純利益又は当期純損失 (△)	(百万円)	16,414	7,240	14,983	26,277	23,862
総資産額	(百万円)	260,646	269,720	300,368	318,387	329,780
純資産額	(百万円)	54,381	64,622	76,978	100,744	122,400
有利子負債	(百万円)	39,419	33,687	41,375	41,234	39,923
設備投資	(百万円)	1,266	784	2,690	3,068	2,531
減価償却費	(百万円)	1,212	1,081	1,073	1,198	1,799
流動比率	(%)	131.5	141.4	152.8	159.3	168.4
自己資本比率	(%)	20.6	23.7	25.4	31.4	36.9
総資産経常利益率 (ROA)	(%)	5.6	6.8	8.2	11.7	10.7
自己資本当期純利益率 (ROE)	(%)	37.7	12.3	21.4	29.9	21.5
D/Eレシオ	(倍)	0.7	0.5	0.5	0.4	0.3
株価収益率	(倍)	4.01	17.54	6.76	5.26	6.21
1株当たり純資産額	(円)	290.96	345.56	411.76	541.43	651.77
1株当たり当期純利益又は 1株当たり当期純損失 (△)	(円)	96.47	39.17	81.03	142.30	128.97
潜在株式調整後1株当たり当期純利益	(円)	88.59	39.12	80.96	131.60	119.41

## ②【個別】 主要経営指標

区分	(単位)	2014年 3月期	2015年 3月期	2016年 3月期	2017年 3月期	2018年 3月期
売上高	(百万円)	349,779	351,393	360,510	382,553	349,944
営業利益又は営業損失 (△)	(百万円)	10,578	17,105	23,793	35,387	34,266
経常利益又は経常損失 (△)	(百万円)	9,964	16,932	21,987	35,007	33,842
当期純利益又は当期純損失 (△)	(百万円)	15,850	6,566	14,468	25,588	23,419
総資産額	(百万円)	247,982	255,532	285,539	302,820	313,368
純資産額	(百万円)	50,913	59,067	71,420	93,902	115,500
資本金	(百万円)	12,000	12,000	12,000	12,000	12,651
普通株式発行済株式数	(千株)	185,209	185,209	185,209	185,209	187,160
自己株式	(百万円)	95	68	56	303	295
有利子負債	(百万円)	38,263	32,617	40,390	40,335	39,109
研究開発費	(百万円)	1,926	1,829	2,177	2,732	3,611
流動比率	(%)	128.6	138.1	149.6	155.8	165.4
自己資本比率	(%)	20.5	23.1	25.0	31.0	36.9
総資産経常利益率 (ROA)	(%)	5.2	6.7	8.1	11.9	11
自己資本当期純利益率 (ROE)	(%)	40.4	11.9	22.2	31.0	22.4
D/Eレシオ	(倍)	0.8	0.6	0.6	0.4	0.3
株価収益率	(倍)	4.15	19.34	7.00	5.41	6.33
1株当たり純資産額	(円)	275.48	319.40	386.11	508.84	619.27
1株当たり当期純利益又は 1株当たり当期純損失 (△)	(円)	93.16	35.52	78.24	138.56	126.57
潜在株式調整後1株当たり当期純利益	(円)	88.55	35.48	78.18	128.15	117.19

## 2

## 連結財務諸表

## ①連結貸借対照表

(単位：百万円)

区分	2014年 3月期	2015年 3月期	2016年 3月期	2017年 3月期	2018年 3月期
<b>(資産の部)</b>					
<b>流動資産</b>					
現金預金	70,773	79,660	100,617	88,699	110,768
受取手形・完成工事未収入金等	111,297	108,987	102,692	122,933	105,434
有価証券	0	0	15,999	19,999	29,999
未成工事支出金	5,191	6,527	6,280	4,800	5,320
その他のたな卸資産	4,727	4,390	5,565	5,404	3,932
繰延税金資産	4,094	1,695	2,105	3,591	3,135
その他	9,938	14,613	12,252	17,448	14,694
貸倒引当金	△ 55	△ 10	△ 10	△ 12	△ 12
<b>流動資産合計</b>	<b>205,969</b>	<b>215,864</b>	<b>245,502</b>	<b>262,864</b>	<b>273,272</b>
<b>固定資産</b>					
<b>有形固定資産</b>					
建物・構築物	18,155	17,486	17,814	19,146	20,424
機械、運搬具及び工具器具備品	8,305	8,437	8,822	9,089	10,193
土地	19,575	18,898	17,933	16,309	15,212
その他	594	300	857	1,185	302
減価償却累計額	△ 17,920	△ 17,994	△ 18,525	△ 19,222	△ 19,512
<b>有形固定資産合計</b>	<b>28,710</b>	<b>27,128</b>	<b>26,902</b>	<b>26,508</b>	<b>26,619</b>
<b>無形固定資産</b>	<b>1,202</b>	<b>1,314</b>	<b>1,900</b>	<b>2,440</b>	<b>2,166</b>
<b>投資その他の資産</b>					
投資有価証券	15,558	20,463	20,734	20,537	21,807
長期貸付金	744	638	558	500	458
繰延税金資産	3,836	1,502	2,040	2,195	2,095
その他	4,881	4,819	4,976	3,364	3,382
貸倒引当金	△ 255	△ 2,010	△ 2,246	△ 23	△ 21
<b>投資その他の資産合計</b>	<b>24,764</b>	<b>25,413</b>	<b>26,063</b>	<b>26,574</b>	<b>27,721</b>
<b>固定資産合計</b>	<b>54,677</b>	<b>53,855</b>	<b>54,865</b>	<b>55,522</b>	<b>56,507</b>
<b>資産合計</b>	<b>260,646</b>	<b>269,720</b>	<b>300,368</b>	<b>318,387</b>	<b>329,780</b>

(単位：百万円)

区分	2014年 3月期	2015年 3月期	2016年 3月期	2017年 3月期	2018年 3月期
<b>(負債の部)</b>					
<b>流動負債</b>					
支払手形・工事未払金等	100,169	96,747	100,728	102,504	88,461
短期借入金	26,302	19,751	17,323	21,825	21,879
1年内償還予定の社債	326	351	451	391	362
1年内償還予定の転換社債型新株予約権付社債	—	—	—	—	8,714
未払法人税等	—	3,855	5,996	7,464	4,715
未成工事受入金	25,758	30,667	30,354	23,953	25,404
完成工事補償引当金	1,304	1,765	2,472	3,624	2,262
賞与引当金	1,015	1,864	2,308	2,318	2,635
工事損失引当金	3,052	4,408	3,622	606	351
その他	20,514	19,266	23,647	23,221	29,753
<b>流動負債 計</b>	<b>178,443</b>	<b>178,677</b>	<b>186,903</b>	<b>185,909</b>	<b>184,541</b>
<b>固定負債</b>					
社債	846	832	831	440	569
転換社債型新株予約権付社債	—	—	10,050	10,033	—
長期借入金	11,945	12,752	12,719	8,543	8,397
繰延税金負債	73	72	55	56	53
退職給付に係る負債	13,943	11,949	12,181	11,918	12,497
環境対策引当金	321	295	155	153	152
役員株式給付引当金	—	—	—	78	139
その他	691	517	492	509	1,029
<b>固定負債合計</b>	<b>27,821</b>	<b>26,419</b>	<b>36,486</b>	<b>31,733</b>	<b>22,839</b>
<b>負債合計</b>	<b>206,264</b>	<b>205,097</b>	<b>223,390</b>	<b>217,642</b>	<b>207,380</b>
<b>(純資産の部)</b>					
<b>株主資本</b>					
資本金	12,000	12,000	12,000	12,000	12,651
資本剰余金	15,010	15,001	14,994	14,993	15,643
利益剰余金	27,603	33,365	46,500	69,838	89,828
自己株式	△ 95	△ 68	△ 56	△ 303	△ 295
<b>株主資本合計</b>	<b>54,519</b>	<b>60,299</b>	<b>73,439</b>	<b>96,528</b>	<b>117,827</b>
<b>その他の包括利益累計額</b>					
その他有価証券評価差額金	954	4,016	3,749	3,852	4,607
繰延ヘッジ損益	2	△ 6	△ 17	△ 11	△ 19
為替換算調整勘定	130	270	170	145	134
退職給付に係る調整累計額	△ 1,855	△ 691	△ 1,187	△ 608	△ 996
<b>その他の包括利益累計額合計</b>	<b>△ 768</b>	<b>3,588</b>	<b>2,714</b>	<b>3,377</b>	<b>3,726</b>
<b>新株予約権</b>	<b>21</b>	<b>15</b>	<b>10</b>	<b>10</b>	<b>8</b>
<b>非支配株主持分</b>	<b>608</b>	<b>718</b>	<b>813</b>	<b>828</b>	<b>837</b>
<b>純資産合計</b>	<b>54,381</b>	<b>64,622</b>	<b>76,978</b>	<b>100,744</b>	<b>122,400</b>
<b>負債純資産合計</b>	<b>260,646</b>	<b>269,720</b>	<b>300,368</b>	<b>318,387</b>	<b>329,780</b>

## ②連結損益計算書

(単位：百万円)

区分	2014年 3月期	2015年 3月期	2016年 3月期	2017年 3月期	2018年 3月期
<b>売上高</b>					
完成工事高	357,474	355,068	360,869	378,982	348,878
その他の事業売上高	13,742	14,634	18,388	29,011	28,141
<b>売上高合計</b>	<b>371,216</b>	<b>369,702</b>	<b>379,258</b>	<b>407,994</b>	<b>377,020</b>
<b>売上原価</b>					
完成工事原価	331,364	321,465	318,367	322,617	294,147
その他の事業売上原価	11,445	12,225	16,156	26,218	25,518
<b>売上原価合計</b>	<b>342,810</b>	<b>333,691</b>	<b>334,523</b>	<b>348,836</b>	<b>319,665</b>
<b>売上総利益</b>					
完成工事総利益	26,109	33,602	42,501	56,365	54,731
その他の事業総利益	2,296	2,408	2,232	2,793	2,623
<b>売上総利益合計</b>	<b>28,406</b>	<b>36,011</b>	<b>44,734</b>	<b>59,158</b>	<b>57,354</b>
<b>販売費及び一般管理費</b>	<b>16,328</b>	<b>17,493</b>	<b>19,277</b>	<b>22,140</b>	<b>21,640</b>
<b>営業利益</b>	<b>12,077</b>	<b>18,518</b>	<b>25,456</b>	<b>37,018</b>	<b>35,714</b>
<b>営業外収益</b>					
受取利息	69	73	104	171	130
受取配当金	252	212	243	272	300
為替差益	429	658	—	—	—
貸倒引当金戻入額	—	—	—	207	—
その他	228	171	240	178	120
<b>営業外収益合計</b>	<b>979</b>	<b>1,116</b>	<b>589</b>	<b>829</b>	<b>551</b>
<b>営業外費用</b>					
支払利息	980	884	754	343	501
支払手数料	198	159	—	—	174
海外事業利益分配金	291	215	—	—	—
為替差損	—	—	1,240	796	288
貸倒引当金繰入額	—	0	278	—	—
その他	328	254	470	468	534
<b>営業外費用合計</b>	<b>1,798</b>	<b>1,513</b>	<b>2,744</b>	<b>1,608</b>	<b>1,498</b>
<b>経常利益</b>	<b>11,258</b>	<b>18,120</b>	<b>23,301</b>	<b>36,239</b>	<b>34,767</b>
<b>特別利益</b>					
固定資産売却益	—	18	287	143	82
負ののれん発生益	10,089	—	—	—	—
投資有価証券売却益	—	—	116	81	155
その他	22	3	5	—	—
<b>特別利益合計</b>	<b>10,112</b>	<b>21</b>	<b>409</b>	<b>224</b>	<b>238</b>
<b>特別損失</b>					
減損損失	71	—	431	1,097	752
固定資産売却損	262	489	—	—	47
固定資産除却損	—	319	—	—	—
投資有価証券評価損	69	—	—	—	—
貸倒引当金繰入額	—	1,750	—	—	—
訴訟関連損失	—	—	—	—	53
合併関連費用	149	—	—	—	—
海外子会社整理損	—	—	226	—	—
その他	66	65	415	113	—
<b>特別損失合計</b>	<b>620</b>	<b>2,623</b>	<b>1,072</b>	<b>1,210</b>	<b>853</b>
<b>税金等調整前当期純利益</b>	<b>20,750</b>	<b>15,518</b>	<b>22,638</b>	<b>35,253</b>	<b>34,152</b>
法人税、住民税及び事業税	3,439	5,471	8,213	10,916	9,769
法人税等調整額	851	2,783	△ 568	△ 1,974	508
<b>法人税等合計</b>	<b>4,291</b>	<b>8,255</b>	<b>7,644</b>	<b>8,941</b>	<b>10,278</b>
<b>当期純利益</b>	<b>16,459</b>	<b>7,262</b>	<b>14,993</b>	<b>26,311</b>	<b>23,874</b>
<b>非支配株主に帰属する当期純利益</b>	<b>45</b>	<b>22</b>	<b>9</b>	<b>33</b>	<b>12</b>
<b>親会社株主に帰属する当期純利益</b>	<b>16,414</b>	<b>7,240</b>	<b>14,983</b>	<b>26,277</b>	<b>23,862</b>



## ③連結キャッシュ・フロー計算書

(単位：百万円)

区分	2014年 3月期	2015年 3月期	2016年 3月期	2017年 3月期	2018年 3月期
<b>営業活動によるキャッシュ・フロー</b>					
税金等調整前当期純利益	20,750	15,518	22,638	35,253	34,152
減価償却費	1,212	1,081	1,073	1,198	1,799
減損損失	71	—	431	1,097	752
負ののれん発生益	△ 10,089	—	—	—	—
貸倒引当金の増減額 (△は減少)	△ 1,120	1,710	234	△ 2,220	△ 1
完成工事補償引当金の増減額 (△は減少)	—	—	707	1,151	△ 1,361
工事損失引当金の増減額 (△は減少)	—	—	△ 786	△ 3,016	△ 254
退職給付引当金の増減額 (△は減少)	△ 14,477	—	—	—	—
退職給付に係る負債の増減額 (△は減少)	13,943	△ 2,000	235	△ 178	576
前払年金費用の増減額 (△は増加)	3,165	—	—	—	—
受取利息及び受取配当金	△ 321	△ 286	△ 348	△ 444	△ 430
支払利息	980	884	754	343	501
為替差損益 (△は益)	△ 218	△ 1,254	1,149	353	65
投資有価証券売却損益 (△は益)	—	—	—	—	△ 155
投資有価証券評価損益 (△は益)	69	0	335	0	—
有形固定資産売却損益 (△は益)	248	471	△ 268	△ 126	△ 35
合併関連費用引当金の増減額 (△は減少)	△ 1,111	—	—	—	—
売上債権の増減額 (△は増加)	2,475	2,386	6,335	△ 20,186	17,497
未成工事支出金の増減額 (△は増加)	3,194	△ 1,336	247	1,480	△ 520
その他のたな卸資産の増減額 (△は増加)	2,274	337	△ 1,174	168	1,471
立替金の増減額 (△は増加)	△ 2,185	△ 160	△ 2,216	△ 2,892	4,085
仕入債務の増減額 (△は減少)	△ 11,053	△ 3,575	4,076	1,753	△ 14,055
未成工事受入金の増減額 (△は減少)	1,729	4,907	△ 313	△ 6,405	1,454
預り金の増減額 (△は減少)	△ 213	2,244	1,248	808	△ 2,631
未払消費税等の増減額 (△は減少)	2,641	△ 2,844	1,234	△ 1,416	8,448
その他	△ 1,525	2,690	5,559	1,663	△ 928
<b>小計</b>	<b>10,440</b>	<b>20,774</b>	<b>41,154</b>	<b>8,386</b>	<b>50,430</b>
利息及び配当金の受取額	257	271	328	411	414
利息の支払額	△ 949	△ 797	△ 670	△ 796	△ 491
法人税等の支払額	△ 2,284	△ 4,531	△ 6,090	△ 9,803	△ 12,225
<b>営業活動によるキャッシュ・フロー</b>	<b>7,464</b>	<b>15,716</b>	<b>34,722</b>	<b>△ 1,802</b>	<b>38,127</b>
<b>投資活動によるキャッシュ・フロー</b>					
定期預金の預入による支出	—	—	△ 9,681	△ 982	△ 1,787
定期預金の払戻による収入	—	—	101	9,681	1,294
有価証券及び投資有価証券の取得による支出	△ 53	△ 1,034	△ 1,296	△ 5,141	△ 42
有価証券及び投資有価証券の売却による収入	159	21	195	5,560	187
有形固定資産の取得による支出	△ 753	△ 514	△ 1,964	△ 2,391	△ 2,136
有形固定資産の売却による収入	2,477	334	1,139	815	588
貸付けによる支出	△ 37	△ 5	△ 7	△ 2	△ 8
貸付金の回収による収入	103	111	87	58	50
匿名組合清算による収入	1,791	401	125	—	—
その他	△ 94	550	△ 715	△ 1,281	△ 406
<b>投資活動によるキャッシュ・フロー</b>	<b>3,593</b>	<b>△ 134</b>	<b>△ 12,015</b>	<b>6,316</b>	<b>△ 2,260</b>
<b>財務活動によるキャッシュ・フロー</b>					
短期借入金の純増減額 (△は減少)	1,301	△ 4,825	△ 976	4,996	—
長期借入れによる収入	10,120	8,831	6,191	1,001	5,562
長期借入金の返済による支出	△ 10,934	△ 9,749	△ 7,676	△ 5,670	△ 5,654
社債の発行による収入	780	375	500	—	546
社債の償還による支出	△ 598	△ 363	△ 401	△ 451	△ 445
転換社債型新株予約権付社債の発行による収入	—	—	10,050	—	—
配当金の支払額	△ 474	△ 1,478	△ 1,848	△ 2,959	△ 3,884
非支配株主への配当金の支払額	—	—	—	—	△ 40
その他	△ 248	△ 279	101	△ 292	△ 45
<b>財務活動によるキャッシュ・フロー</b>	<b>△ 53</b>	<b>△ 7,489</b>	<b>5,940</b>	<b>△ 3,375</b>	<b>△ 3,962</b>
<b>現金及び現金同等物に係る換算差額</b>	<b>677</b>	<b>1,441</b>	<b>△ 1,269</b>	<b>△ 455</b>	<b>△ 52</b>
<b>現金及び現金同等物の増減額 (△は減少)</b>	<b>11,681</b>	<b>9,533</b>	<b>27,377</b>	<b>682</b>	<b>31,851</b>
<b>現金及び現金同等物の期首残高</b>	<b>32,659</b>	<b>70,024</b>	<b>79,558</b>	<b>106,935</b>	<b>107,667</b>
合併に伴う現金及び現金同等物の増加額	22,440	—	—	—	—
新規連結に伴う現金及び現金同等物の増加額	3,243	—	—	48	—
連結除外に伴う現金及び現金同等物の減少額	—	—	—	—	△ 328
<b>現金及び現金同等物の期末残高</b>	<b>70,024</b>	<b>79,558</b>	<b>106,935</b>	<b>107,667</b>	<b>139,190</b>

### 3 個別財務諸表

#### ①貸借対照表

(単位：百万円)

区分	2014年 3月期	2015年 3月期	2016年 3月期	2017年 3月期	2018年 3月期
<b>(資産の部)</b>					
<b>流動資産</b>					
現金預金	64,149	71,444	92,363	80,215	101,700
受取手形	6,860	7,598	4,914	246	1,263
電子記録債権	—	—	5,066	2,195	5,716
完成工事未収入金	100,690	98,363	89,760	116,871	95,012
その他事業未収入金	1,218	967	877	1,265	1,205
有価証券	0	0	15,999	19,999	29,999
販売用不動産	1,677	1,252	848	1,824	511
未成工事支出金	5,041	5,628	5,698	4,199	4,730
その他事業支出金	1,801	2,515	3,456	1,549	1,526
材料貯蔵品	21	18	16	2	2
前払費用	121	118	102	87	83
立替金	5,748	—	—	—	—
繰延税金資産	4,077	1,662	2,116	3,625	3,121
その他	3,720	13,654	11,692	17,103	14,200
貸倒引当金	△ 55	△ 10	△ 10	△ 12	△ 10
<b>流動資産合計</b>	<b>195,073</b>	<b>203,211</b>	<b>232,903</b>	<b>249,175</b>	<b>259,063</b>
<b>固定資産</b>					
<b>有形固定資産</b>					
建物（純額）	6,437	5,702	5,594	6,549	7,509
構築物（純額）	274	249	240	283	365
機械及び装置（純額）	15	20	13	96	1,103
車両運搬具（純額）	70	72	67	77	78
工具器具・備品（純額）	355	424	473	490	542
土地	18,260	17,598	16,539	14,915	13,818
リース資産（純額）	345	202	153	155	150
建設仮勘定	21	—	638	868	33
<b>有形固定資産合計</b>	<b>25,781</b>	<b>24,270</b>	<b>23,720</b>	<b>23,438</b>	<b>23,602</b>
<b>無形固定資産</b>					
特許権	0	0	0	0	0
借地権	465	541	541	541	396
ソフトウェア	399	381	431	576	1,441
リース資産	3	1	—	—	—
その他	122	183	734	1,131	122
<b>無形固定資産合計</b>	<b>992</b>	<b>1,107</b>	<b>1,706</b>	<b>2,248</b>	<b>1,960</b>
<b>投資その他の資産</b>					
投資有価証券	15,186	20,060	20,334	20,180	21,183
関係会社株式	2,673	2,693	2,991	3,071	3,071
出資金	25	25	25	25	25
関係会社出資金	100	100	100	100	111
長期貸付金	38	34	31	27	23
従業員に対する長期貸付金	84	58	44	37	40
関係会社長期貸付金	616	544	481	434	393
破産更生債権等	426	431	370	23	21
長期前払費用	48	38	28	19	12
前払年金費用	1,000	468	—	—	—
繰延税金資産	2,261	622	940	1,316	1,086
その他	4,076	4,027	4,256	2,742	2,792
貸倒引当金	△ 406	△ 2,161	△ 2,398	△ 23	△ 20
<b>投資その他の資産合計</b>	<b>26,134</b>	<b>26,942</b>	<b>27,208</b>	<b>27,957</b>	<b>28,741</b>
<b>固定資産合計</b>	<b>52,908</b>	<b>52,321</b>	<b>52,635</b>	<b>53,644</b>	<b>54,304</b>
<b>資産合計</b>	<b>247,982</b>	<b>255,532</b>	<b>285,539</b>	<b>302,820</b>	<b>313,368</b>

(単位：百万円)

区分	2014年 3月期	2015年 3月期	2016年 3月期	2017年 3月期	2018年 3月期
<b>(負債の部)</b>					
<b>流動負債</b>					
支払手形	20,826	17,296	13,767	10,283	7,227
電子記録債務	—	—	6,260	26,848	18,530
工事未払金	75,673	75,945	78,097	63,393	60,373
その他事業未払金	170	165	225	222	462
短期借入金	26,216	19,665	17,237	21,740	21,794
1年内償還予定の社債	326	351	451	391	362
1年内償還予定の転換社債型新株予約権付社債	—	—	—	—	8,714
リース債務	135	82	70	61	57
未払金	1,824	1,692	1,610	2,008	2,192
未払費用	324	402	478	7	27
未払法人税等	2,432	3,570	5,630	7,218	4,516
未払消費税等	2,835	—	—	—	—
未成工事受入金	25,646	29,669	29,552	22,875	24,648
その他事業受入金	373	483	616	616	760
預り金	11,217	15,114	17,476	17,914	15,180
前受収益	0	7	5	3	5
完成工事補償引当金	1,304	1,765	2,472	3,622	2,261
賞与引当金	973	1,802	2,210	2,205	2,525
工事損失引当金	3,043	4,387	3,602	581	346
その他	82	363	1,646	115	8,396
<b>流動負債 計</b>	<b>173,406</b>	<b>172,766</b>	<b>181,412</b>	<b>180,110</b>	<b>178,383</b>
<b>固定負債</b>					
社債	846	832	831	440	569
転換社債型新株予約権付社債	—	—	10,050	10,033	—
長期借入金	10,875	11,767	11,820	7,730	7,668
リース債務	228	128	88	98	98
退職給付引当金	11,077	10,373	9,477	9,986	10,048
環境対策引当金	321	295	155	153	152
役員株式給付引当金	—	—	—	78	139
資産除去債務	60	54	55	50	487
その他	252	246	227	237	318
<b>固定負債合計</b>	<b>23,661</b>	<b>23,698</b>	<b>32,706</b>	<b>28,807</b>	<b>19,483</b>
<b>負債合計</b>	<b>197,068</b>	<b>196,465</b>	<b>214,118</b>	<b>208,917</b>	<b>197,867</b>
<b>(純資産の部)</b>					
<b>株主資本</b>					
資本金	12,000	12,000	12,000	12,000	12,651
資本剰余金					
資本準備金	12,117	12,117	12,117	12,117	12,768
その他資本剰余金	2,893	2,884	2,877	2,876	2,874
資本剰余金合計	15,010	15,001	14,994	14,993	15,643
利益剰余金					
その他利益剰余金					
優先株式償還積立金	1,000	—	—	—	—
繰越利益剰余金	22,020	28,107	40,727	63,355	82,891
利益剰余金合計	23,020	28,107	40,727	63,355	82,891
自己株式	△ 95	△ 68	△ 56	△ 303	△ 295
<b>株主資本合計</b>	<b>49,935</b>	<b>55,041</b>	<b>67,665</b>	<b>90,046</b>	<b>110,890</b>
<b>評価・換算差額等</b>					
その他有価証券評価差額金	956	4,010	3,744	3,845	4,601
<b>評価・換算差額等合計</b>	<b>956</b>	<b>4,010</b>	<b>3,744</b>	<b>3,845</b>	<b>4,601</b>
<b>新株予約権</b>	<b>21</b>	<b>15</b>	<b>10</b>	<b>10</b>	<b>8</b>
<b>純資産合計</b>	<b>50,913</b>	<b>59,067</b>	<b>71,420</b>	<b>93,902</b>	<b>115,500</b>
<b>負債純資産合計</b>	<b>247,982</b>	<b>255,532</b>	<b>285,539</b>	<b>302,820</b>	<b>313,368</b>

## ②損益計算書

(単位：百万円)

区分	2014年 3月期	2015年 3月期	2016年 3月期	2017年 3月期	2018年 3月期
<b>売上高</b>					
完成工事高	346,129	347,555	355,957	373,098	343,468
その他の事業売上高	3,650	3,838	4,553	9,455	6,476
<b>売上高合計</b>	<b>349,779</b>	<b>351,393</b>	<b>360,510</b>	<b>382,553</b>	<b>349,944</b>
<b>売上原価</b>					
完成工事原価	321,331	314,840	314,285	317,566	289,571
その他の事業売上原価	2,813	3,070	4,239	8,723	5,816
<b>売上原価合計</b>	<b>324,145</b>	<b>317,910</b>	<b>318,524</b>	<b>326,290</b>	<b>295,388</b>
<b>売上総利益</b>					
完成工事総利益	24,797	32,714	41,672	55,532	53,896
その他の事業総利益	836	767	313	731	660
<b>売上総利益合計</b>	<b>25,634</b>	<b>33,482</b>	<b>41,985</b>	<b>56,263</b>	<b>54,556</b>
<b>販売費及び一般管理費</b>					
役員報酬	210	224	281	333	328
役員株式給付引当金繰入額	—	—	—	78	68
従業員給料手当	6,365	6,089	6,257	6,983	6,626
賞与引当金繰入額	640	1,209	1,986	2,129	2,238
退職給付費用	623	698	628	833	680
法定福利費	1,033	1,104	1,249	1,368	1,314
福利厚生費	81	307	297	315	301
修繕維持費	190	245	200	486	388
事務用品費	314	329	412	495	404
通信交通費	1,253	1,267	1,359	1,374	1,340
動力用水光熱費	117	103	94	91	106
調査研究費	1,922	1,877	2,261	2,313	2,254
広告宣伝費	152	141	158	223	229
貸倒引当金繰入額	△ 635	△ 46	△ 32	1	△ 1
交際費	234	179	203	227	241
寄付金	24	25	33	45	35
地代家賃	831	728	734	787	866
減価償却費	566	524	519	620	833
租税公課	453	501	681	1,198	1,132
保険料	31	116	91	110	67
雑費	644	746	771	856	830
<b>販売費及び一般管理費合計</b>	<b>15,055</b>	<b>16,377</b>	<b>18,192</b>	<b>20,875</b>	<b>20,289</b>
<b>営業利益</b>	<b>10,578</b>	<b>17,105</b>	<b>23,793</b>	<b>35,387</b>	<b>34,266</b>

(単位：百万円)

区分	2014年 3月期	2015年 3月期	2016年 3月期	2017年 3月期	2018年 3月期
<b>営業外収益</b>					
受取利息	53	58	90	134	87
有価証券利息	6	9	10	7	2
受取配当金	470	424	552	693	825
為替差益	400	648	—	—	—
貸倒引当金戻入額	—	—	—	208	—
その他	234	175	243	154	102
<b>営業外収益合計</b>	<b>1,165</b>	<b>1,316</b>	<b>897</b>	<b>1,199</b>	<b>1,018</b>
<b>営業外費用</b>					
支払利息	935	854	723	307	474
社債利息	27	14	21	17	13
為替差損	—	—	1,212	788	283
貸倒引当金繰入額	—	—	278	—	—
支払手数料	198	159	—	—	174
海外事業利益分配金	291	215	—	—	—
その他	327	244	467	465	497
<b>営業外費用合計</b>	<b>1,780</b>	<b>1,488</b>	<b>2,703</b>	<b>1,579</b>	<b>1,442</b>
<b>経常利益</b>	<b>9,964</b>	<b>16,932</b>	<b>21,987</b>	<b>35,007</b>	<b>33,842</b>
<b>特別利益</b>					
固定資産売却益	—	3	261	140	72
負ののれん発生益	10,089	—	—	—	—
投資有価証券売却益	—	1	116	80	155
その他	18	—	5	—	—
<b>特別利益合計</b>	<b>10,108</b>	<b>4</b>	<b>384</b>	<b>221</b>	<b>228</b>
<b>特別損失</b>					
固定資産売却損	262	489	—	—	47
固定資産除却損	—	316	—	—	—
減損損失	—	—	431	1,097	752
投資有価証券評価損	69	—	—	—	—
貸倒引当金繰入額	—	1,750	—	—	—
合併関連費用	134	—	—	—	—
その他	63	65	417	94	53
<b>特別損失合計</b>	<b>529</b>	<b>2,620</b>	<b>848</b>	<b>1,191</b>	<b>853</b>
<b>税引前当期純利益</b>	<b>19,542</b>	<b>14,316</b>	<b>21,522</b>	<b>34,037</b>	<b>33,217</b>
法人税、住民税及び事業税	2,835	4,949	7,609	10,409	9,301
法人税等調整額	857	2,801	△ 555	△ 1,960	497
<b>法人税等合計</b>	<b>3,692</b>	<b>7,750</b>	<b>7,054</b>	<b>8,449</b>	<b>9,798</b>
<b>当期純利益</b>	<b>15,850</b>	<b>6,566</b>	<b>14,468</b>	<b>25,588</b>	<b>23,419</b>

## 4 【個別】受注高

### ①官公庁・民間・海外別受注高

(単位:百万円、%)

区分		2014年3月期		2015年3月期		2016年3月期		2017年3月期		2018年3月期	
		金額	構成比	金額	構成比	金額	構成比	金額	構成比	金額	構成比
国内土木	官公庁	76,163	[75.9]	115,438	[71.0]	88,208	[72.5]	126,538	[69.4]	86,281	[72.0]
	民間	24,143	[24.1]	47,059	[29.0]	33,374	[27.5]	55,919	[30.6]	33,522	[28.0]
	計	100,307	30.0	162,497	40.7	121,583	33.6	182,458	42.5	119,804	34.3
国内建築	官公庁	20,405	[10.6]	36,774	[18.3]	30,151	[14.9]	41,191	[19.4]	24,452	[11.7]
	民間	172,483	[89.4]	163,722	[81.7]	172,381	[85.1]	170,751	[80.6]	184,927	[88.3]
	計	192,889	57.8	200,496	50.2	202,533	55.9	211,942	49.4	209,380	60.0
国内合計	官公庁	96,568	[32.9]	152,212	[41.9]	118,360	[36.5]	167,729	[42.5]	110,734	[33.6]
	民間	196,627	[67.1]	210,781	[58.1]	205,756	[63.5]	226,671	[57.5]	218,450	[66.4]
	計	293,196	87.8	362,994	90.9	324,116	89.5	394,400	91.9	329,184	94.3
海外工事	土木	7,358	[18.1]	4,562	[12.6]	1,708	[4.5]	10,550	[30.2]	3,665	[18.3]
	建築	33,204	[81.9]	31,751	[87.4]	36,388	[95.5]	24,335	[69.8]	16,342	[81.7]
	計	40,563	12.2	36,313	9.1	38,097	10.5	34,886	8.1	20,007	5.7
合計	土木	107,666	[32.3]	167,059	[41.8]	123,292	[34.0]	193,008	[45.0]	123,469	[35.4]
	建築	226,093	[67.7]	232,248	[58.2]	238,921	[66.0]	236,278	[55.0]	225,722	[64.6]
	計	333,759	100	399,307	100	362,213	100	429,286	100	349,192	100

## ②種類別受注高（土木工事）

（単位：百万円、％）

区分	2014年3月期		2015年3月期		2016年3月期		2017年3月期		2018年3月期	
	金額	構成比	金額	構成比	金額	構成比	金額	構成比	金額	構成比
治山・治水	16,589	[15.4]	19,433	[11.6]	15,994	[13.0]	22,864	[11.9]	8,040	[6.5]
鉄道	8,785	[8.2]	3,209	[1.9]	7,543	[6.1]	17,200	[8.9]	17,258	[14.0]
上下水道	7,597	[7.1]	11,903	[7.1]	5,050	[4.1]	4,112	[2.1]	4,164	[3.4]
土地造成	3,479	[3.2]	5,856	[3.5]	1,776	[1.4]	838	[0.4]	5,310	[4.3]
港湾・空港	966	[0.9]	3,645	[2.2]	1,298	[1.1]	4,808	[2.5]	354	[0.3]
道路	29,606	[27.5]	51,168	[30.6]	26,576	[21.6]	63,494	[32.9]	25,210	[20.4]
電線路	129	[0.1]	237	[0.2]	4	[0.0]	4,280	[2.2]	359	[0.3]
その他土木	40,510	[37.6]	71,606	[42.9]	65,046	[52.7]	75,408	[39.1]	62,769	[50.8]
計	107,666	100	167,059	100	123,292	100	193,008	100	123,469	100

## ③種類別受注高（建築工事）

（単位：百万円、％）

区分	2014年3月期		2015年3月期		2016年3月期		2017年3月期		2018年3月期	
	金額	構成比	金額	構成比	金額	構成比	金額	構成比	金額	構成比
事務所・庁舎	30,100	[13.3]	42,814	[18.4]	24,861	[10.4]	47,532	[20.1]	29,184	[12.9]
宿泊施設	13,448	[6.0]	4,044	[1.7]	18,085	[7.5]	17,714	[7.5]	17,494	[7.7]
店舗	34,248	[15.1]	14,733	[6.3]	14,827	[6.2]	6,244	[2.6]	6,473	[2.9]
工場・発電所	56,568	[25.0]	68,397	[29.5]	63,061	[26.4]	54,632	[23.1]	74,465	[33.0]
倉庫・流通施設	6,916	[3.1]	31,102	[13.4]	11,376	[4.8]	27,519	[11.6]	16,227	[7.2]
住宅	14,808	[6.6]	18,683	[8.1]	30,001	[12.6]	16,654	[7.1]	15,883	[7.0]
教育・研究・文化施設	20,076	[8.9]	20,364	[8.8]	35,336	[14.8]	25,072	[10.6]	16,810	[7.4]
医療・福祉施設	27,657	[12.2]	20,532	[8.8]	13,798	[5.8]	21,966	[9.3]	25,194	[11.2]
娯楽施設	14,738	[6.5]	2,345	[1.0]	6,576	[2.7]	2,256	[1.0]	9,648	[4.3]
その他建築	7,529	[3.3]	9,229	[4.0]	20,996	[8.8]	16,685	[7.1]	14,339	[6.4]
計	226,093	100	232,248	100	238,921	100	236,278	100	225,722	100

## 5 【個別】完成工事高

・官公庁・民間・海外別完成工事高

(単位:百万円、%)

区分		2014年3月期		2015年3月期		2016年3月期		2017年3月期		2018年3月期	
		金額	構成比	金額	構成比	金額	構成比	金額	構成比	金額	構成比
国内土木	官公庁	80,092	[77.4]	77,094	[67.7]	85,771	[72.4]	99,197	[75.9]	88,069	[72.1]
	民間	23,323	[22.6]	36,756	[32.3]	32,720	[27.6]	31,434	[24.1]	34,071	[27.9]
	計	103,415	29.9	113,851	32.7	118,492	33.3	130,631	35.0	122,141	35.6
国内建築	官公庁	21,589	[10.5]	25,713	[13.2]	29,404	[14.7]	45,291	[21.1]	27,716	[14.1]
	民間	183,280	[89.5]	169,523	[86.8]	171,296	[85.3]	169,470	[78.9]	168,806	[85.9]
	計	204,870	59.2	195,237	56.2	200,700	56.4	214,761	57.6	196,522	57.2
国内合計	官公庁	101,682	[33.0]	102,807	[33.3]	115,176	[36.1]	144,489	[41.8]	115,785	[36.3]
	民間	206,603	[67.0]	206,280	[66.7]	204,016	[63.9]	200,904	[58.2]	202,878	[63.7]
	計	308,286	89.1	309,088	88.9	319,193	89.7	345,393	92.6	318,663	92.8
海外工事	土木	6,694	[17.7]	7,720	[20.1]	4,002	[10.9]	3,542	[12.8]	5,331	[21.5]
	建築	31,149	[82.3]	30,746	[79.9]	32,762	[89.1]	24,161	[87.2]	19,472	[78.5]
	計	37,843	10.9	38,466	11.1	36,764	10.3	27,704	7.4	24,804	7.2
合計	土木	110,109	[31.8]	121,572	[35.0]	122,494	[34.4]	134,174	[36.0]	127,473	[37.1]
	建築	236,019	[68.2]	225,983	[65.0]	233,462	[65.6]	238,923	[64.0]	215,994	[62.9]
	計	346,129	100	347,555	100	355,957	100	373,098	100	343,468	100



## 6

## 【個別】 繰越高

## • 官公庁・民間・海外別繰越工事高

(単位:百万円、%)

区分		2014年3月期		2015年3月期		2016年3月期		2017年3月期		2018年3月期	
		金額	構成比	金額	構成比	金額	構成比	金額	構成比	金額	構成比
国内土木	官公庁	85,975	[78.5]	124,319	[78.6]	126,756	[78.6]	154,096	[72.3]	152,308	[72.3]
	民間	23,492	[21.5]	33,794	[21.4]	34,448	[21.4]	58,934	[27.7]	58,385	[27.7]
	計	109,468	36.6	158,114	45.1	161,205	45.1	213,031	51.6	210,693	50.4
国内建築	官公庁	25,753	[15.8]	36,814	[21.8]	37,562	[22.0]	33,462	[20.0]	30,198	[16.7]
	民間	137,527	[84.2]	131,726	[78.2]	132,811	[78.0]	134,092	[80.0]	150,213	[83.3]
	計	163,281	54.7	168,541	48.0	170,373	47.7	167,554	40.6	180,412	43.2
国内合計	官公庁	111,729	[41.0]	161,134	[49.3]	164,318	[49.6]	187,558	[49.3]	182,507	[46.7]
	民間	161,020	[59.0]	165,521	[50.7]	167,260	[50.4]	193,027	[50.7]	208,599	[53.3]
	計	272,749	91.3	326,655	93.1	331,579	92.8	380,585	92.2	391,106	93.6
海外工事	土木	11,630	[44.5]	8,509	[35.1]	6,138	[24.0]	13,089	[40.5]	10,984	[40.9]
	建築	14,512	[55.5]	15,755	[64.9]	19,406	[76.0]	19,193	[59.5]	15,887	[59.1]
	計	26,143	8.7	24,264	6.9	25,544	7.2	32,282	7.8	26,872	6.4
合計	土木	121,098	[40.5]	166,623	[47.5]	167,343	[46.9]	226,120	[54.8]	221,678	[53.0]
	建築	177,793	[59.5]	184,296	[52.5]	189,780	[53.1]	186,747	[45.2]	196,300	[47.0]
	計	298,892	100	350,919	100	357,123	100	412,868	100	417,978	100

## 7

## 【個別】完成工事高・完成工事総利益

(単位：百万円、%)

区分		2014年 3月期	2015年 3月期	2016年 3月期	2017年 3月期	2018年 3月期
完成工事高	土木	110,109	121,572	122,494	134,174	127,473
	国内	103,415	113,851	118,492	130,631	122,141
	海外	6,694	7,720	4,002	3,542	5,331
	建築	236,019	225,983	233,462	238,923	215,994
	国内	204,870	195,237	200,700	214,761	196,522
	海外	31,149	30,746	32,762	24,161	19,472
	計	346,129	347,555	355,957	373,098	343,468
完成工事総利益	土木	12,331	14,132	19,957	32,717	28,307
	建築	12,466	18,582	21,715	22,814	25,588
	計	24,797	32,714	41,672	55,532	53,896
完成工事総利益率	土木	11.2	11.6	16.3	24.4	22.2
	建築	5.3	8.2	9.3	9.5	11.8
	計	7.2	9.4	11.7	14.9	15.7

## 8 【個別】 その他の事業売上高・その他の事業総利益

(単位：百万円)

区分	2014年 3月期	2015年 3月期	2016年 3月期	2017年 3月期	2018年 3月期
その他の事業売上高 (不動産事業売上高)	3,650	3,838	4,553	9,455	6,476
その他の事業総利益 (不動産事業総利益)	836	767	313	731	660

## 9 【個別】 当社設計施工の状況（建築工事）

(単位：百万円、%)

区分	2014年 3月期	2015年 3月期	2016年 3月期	2017年 3月期	2018年 3月期
設計施工受注高	103,729	112,472	90,825	81,878	74,242
設計施工比率	45.9	48.4	38.0	34.7	32.9

## 10 【連結】 人員

(単位：名)

区分	2014年 3月期	2015年 3月期	2016年 3月期	2017年 3月期	2018年 3月期
土木事業	1,137	1,161	1,181	1,244	1,264
建築事業	2,115	2,060	2,083	2,047	2,027
建設事業	—	—	—	—	—
グループ事業	503	437	382	436	445
その他の事業 (不動産事業)	—	—	—	—	—
全社（共通）	133	128	123	123	116
計	3,888	3,786	3,769	3,850	3,852

※2011年3月期より、「セグメント情報等の開示に関する会計基準」（企業会計基準第17号 平成21年3月27日）及び「セグメント情報等の開示に関する会計基準の適用指針」（企業会計基準適用指針第20号 平成20年3月21日）を適用しており、当社グループにおける報告セグメントに沿った内容になっております。

## 11 【個別】 人員

(単位：名、歳、年)

区分	2014年 3月期	2015年 3月期	2016年 3月期	2017年 3月期	2018年 3月期
従業員数	3,385	3,349	3,387	3,414	3,407
平均年齢	44.8	45.2	45.5	45.7	45.6
平均勤続年数	17.9	18.9	19.0	19.0	18.4

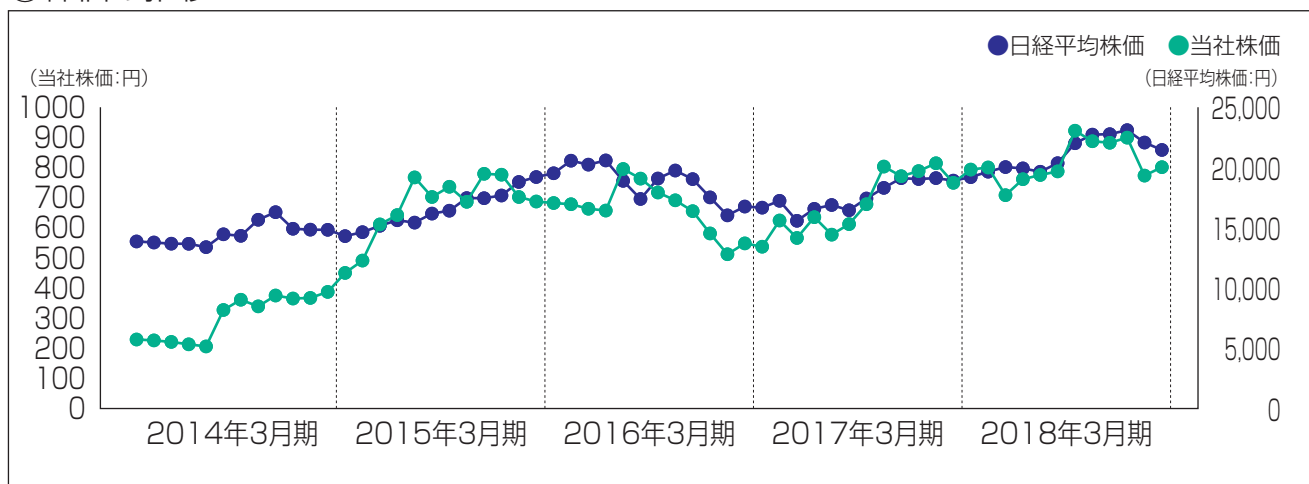
## 12 普通株式の状況

### ①発行済株式数の推移

(単位：株)

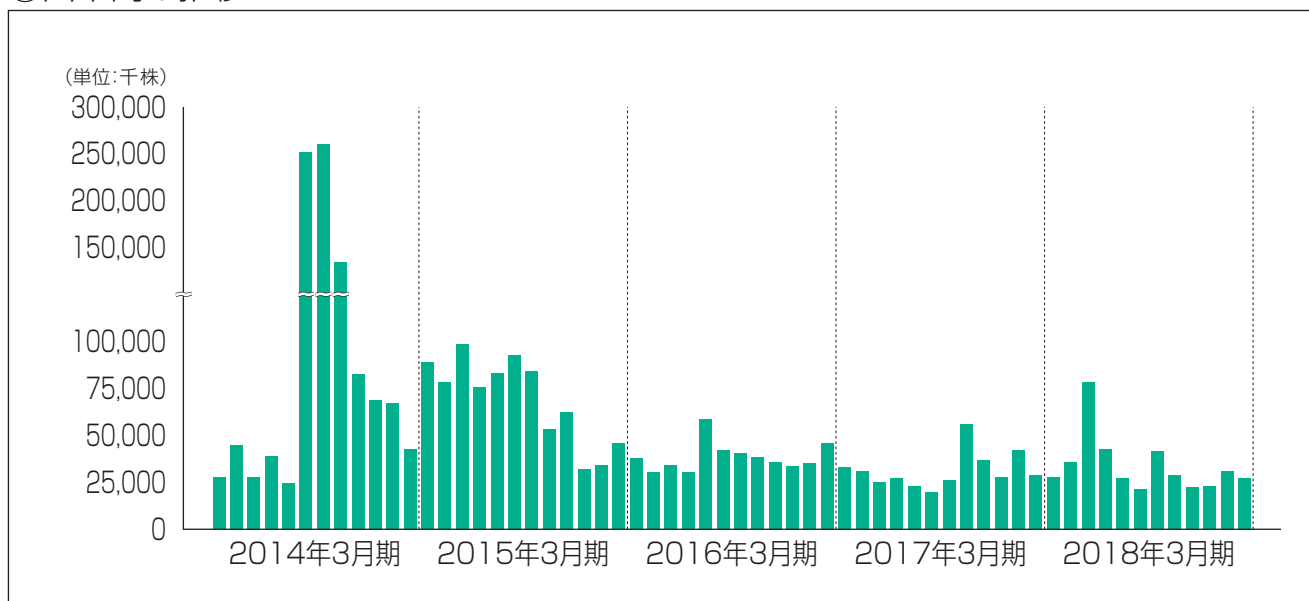
区分		2014年3月期	2015年3月期	2016年3月期	2017年3月期	2018年3月期
期末発行済株式数	増減	68,852,672	0	0	0	1,951,072
	残高	185,209,189	185,209,189	185,209,189	185,209,189	187,160,261

### ②株価の推移



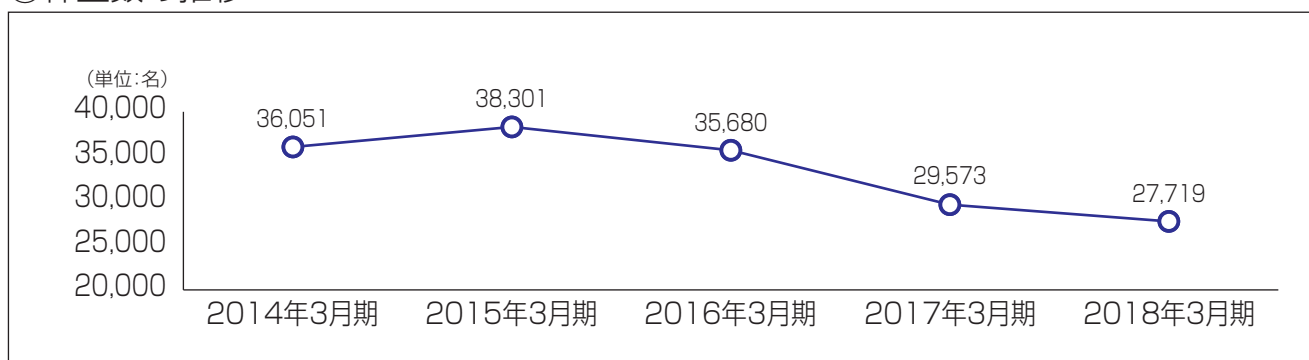
\* 月間の終値をグラフ化している。

### ③出来高の推移



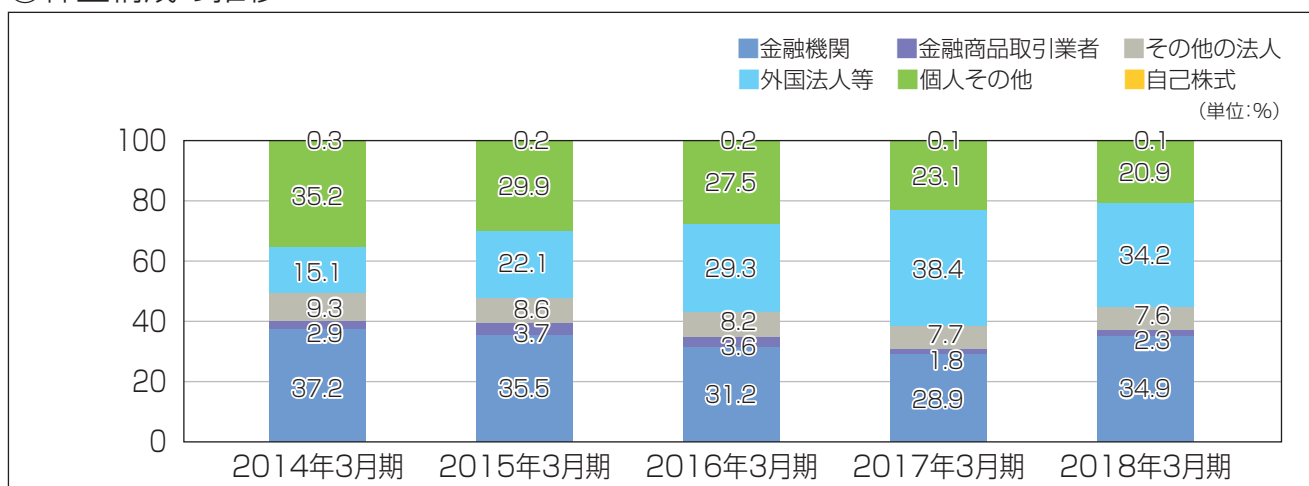
\* 月間の出来高をグラフ化している。

### ④株主数の推移



\* 単元株以上所有の株主数

### ⑤株主構成の推移



### ⑥所有者別株式数の推移

(単位: 株)

区分	2014年3月期	2015年3月期	2016年3月期	2017年3月期	2018年3月期
政府及び地方公共団体	0	0	0	0	0
金融機関	68,941,974	65,733,774	57,814,474	53,554,474	65,385,924
金融商品取引業者	5,295,978	6,756,313	6,681,789	3,397,690	4,204,444
その他の法人	17,285,256	16,016,450	15,198,661	14,182,803	14,160,138
外国法人等	27,963,229	40,965,070	54,421,472	71,029,678	64,051,532
(外国法人等のうち個人)	(28,770)	(20,070)	(19,670)	(13,170)	(12,470)
個人その他	65,252,871	55,411,906	50,831,993	42,790,389	39,116,452
小計	184,739,308	184,883,513	184,948,389	184,955,034	186,918,490
自己株式	469,881	325,676	260,800	254,155	241,771
期末発行済株式数	185,209,189	185,209,189	185,209,189	185,209,189	187,160,261