

# 平成24年3月期第2四半期決算説明資料

平成23年11月



株式会社 間組

# 1. 第2四半期決算の概要

### ●連結売上高 **828億円**(前年同期比▲10.5%)

個別完工高が減少(前年同期比▲12.0%)。

### ●連結営業利益 **27億円**(前年同期比+59.2%)

売上高が減少したものの、完成工事総利益率の大幅向上による完成工事総利益の増加に加え、販管費が減少。

### ●個別受注高 **783億円**(前年同期比+16.4%)

震災関連工事等を含む国内工事が増加(前年同期比+23.5%)。

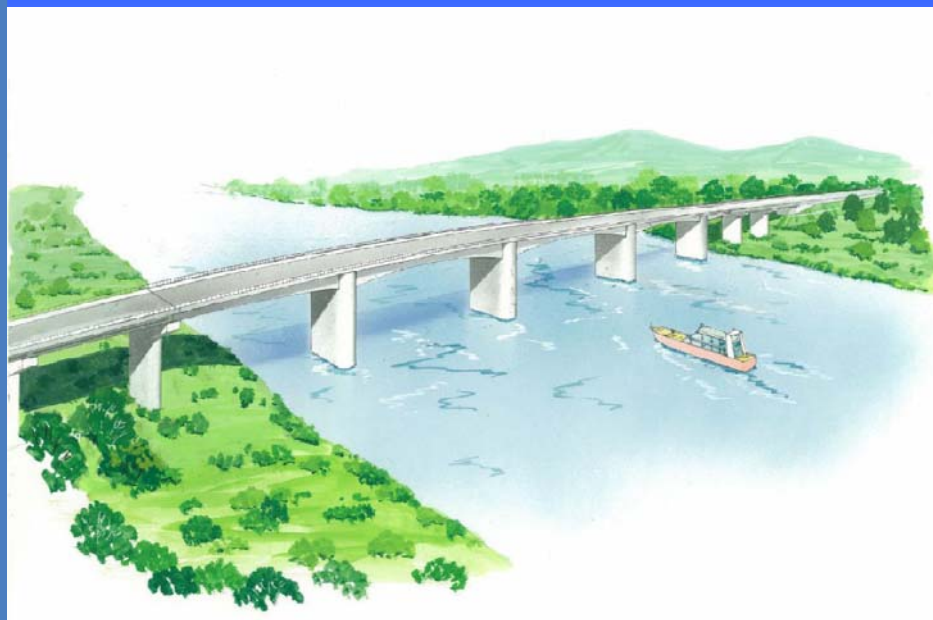
# 【連結】経営成績



(単位：百万円、単位未満切捨)

項 目	平成23年3月期(前期) 第2四半期累計期間	平成24年3月期(当期) 第2四半期累計期間		
		期初予想	実績	予想との差異
売上高	92,489	80,000	82,804	+2,804
営業利益	1,707	800	2,719	+1,919
経常利益	1,024	200	1,926	+1,726
第2四半期純利益	553	0	972	+972
受注高(個別)	67,333	75,200	78,379	+3,179

## 主な受注工事(上半期)



### サンタフェ橋建設計画

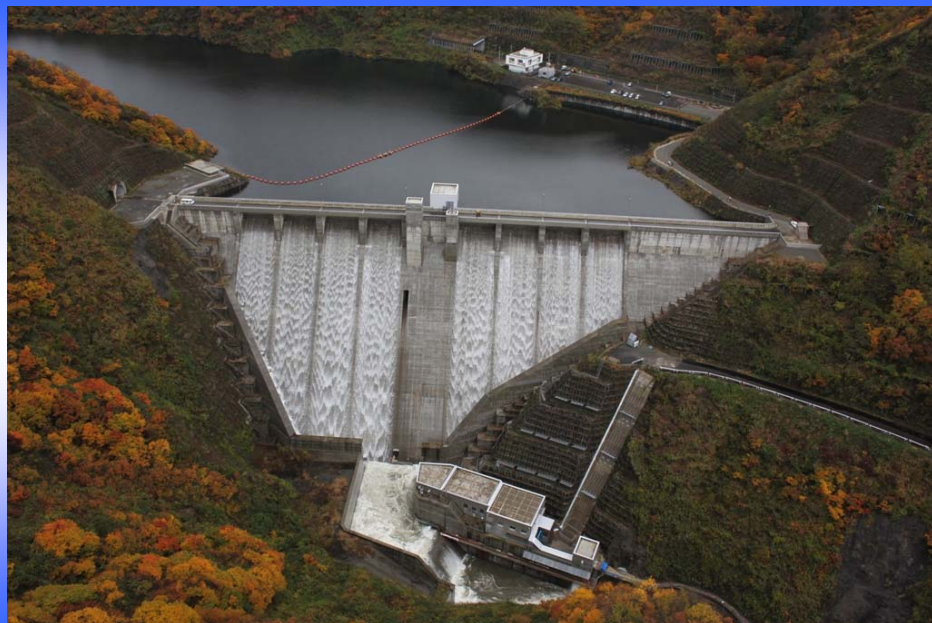
**発注者**：ニカラグア運輸インフラ省  
**完成予定**：平成26年4月  
**工事場所**：ニカラグア共和国

### (仮称)北烏山一丁目マンション計画 新築工事

**発注者**：野村不動産株式会社  
**完成予定**：平成24年5月  
**工事場所**：東京都



## 主な完成工事(上半期)



### 広神ダム本体建設工事

発注者：新潟県

工期：平成13年3月～平成23年6月

工事場所：新潟県

写真提供：新潟県魚沼地域振興局

### 平成23年東京めいらく千葉工場増築工事

発注者：株式会社東京めいらく

工期：平成22年7月～平成23年5月

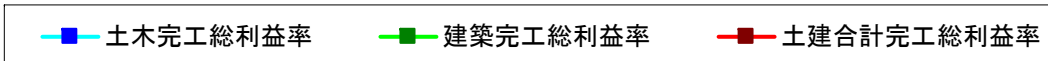
工事場所：千葉県



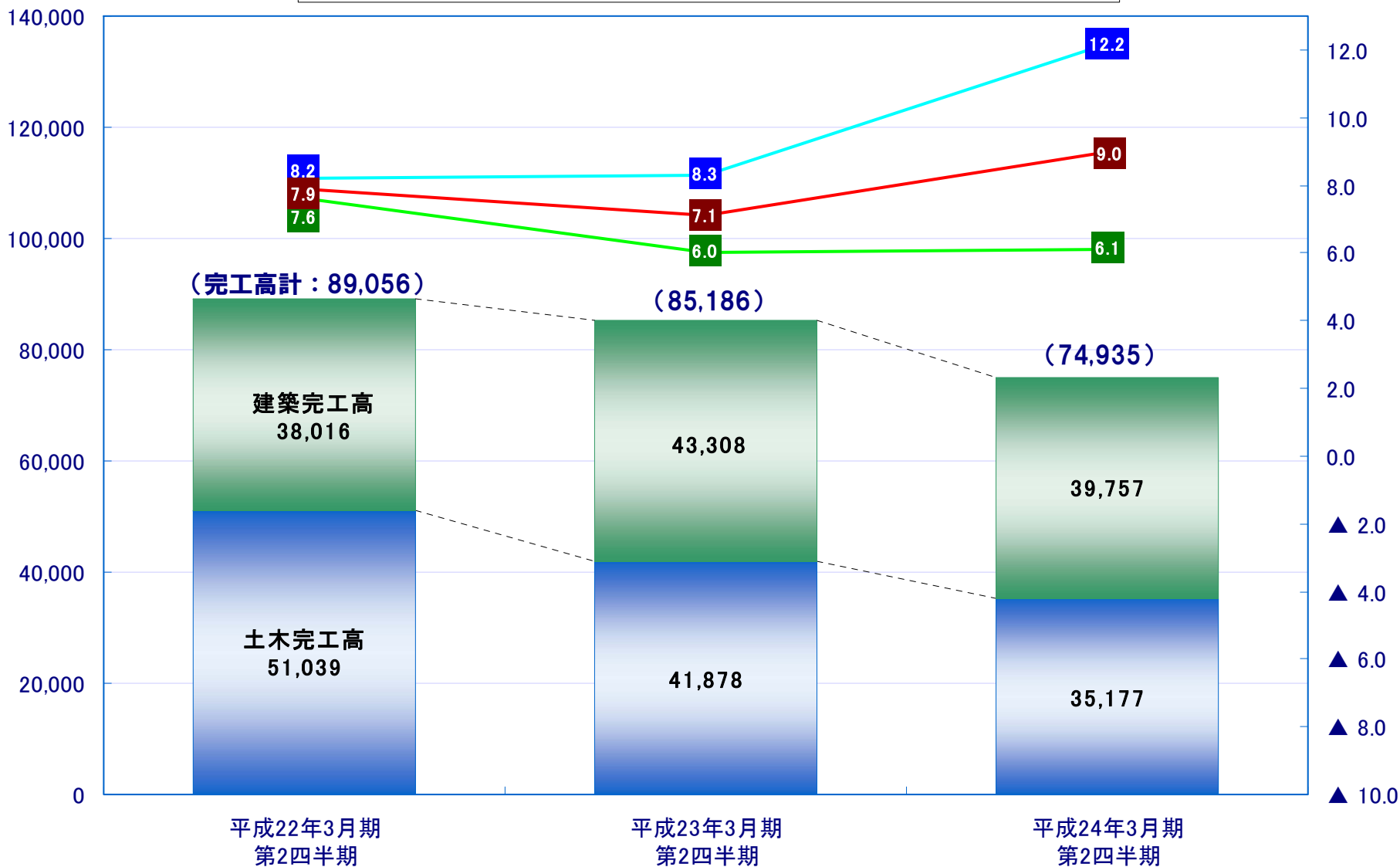
## 2. 第2四半期決算の詳細

# 【個別】土建別完工高・完工総利益率

(単位:百万円)



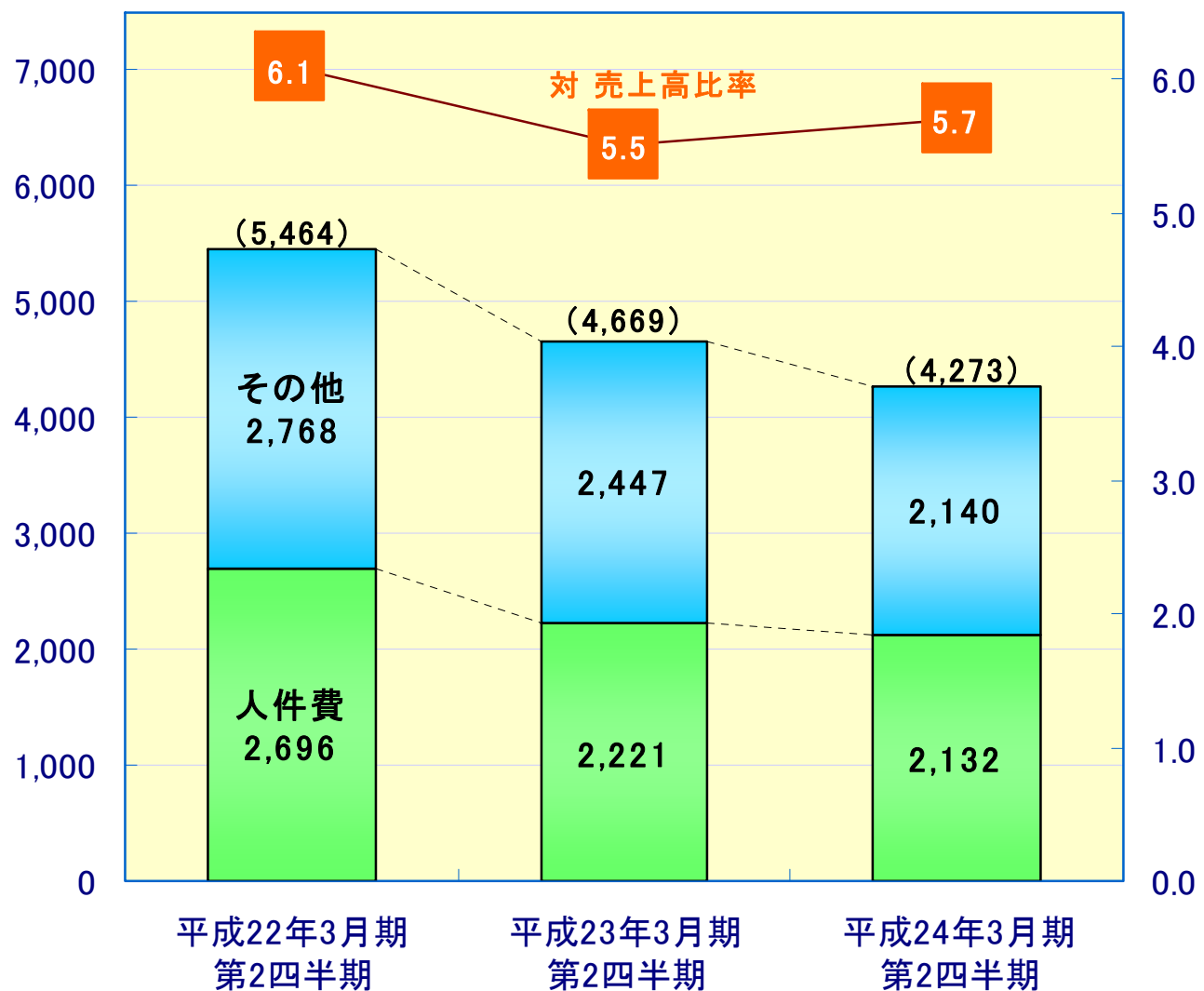
(単位:%)





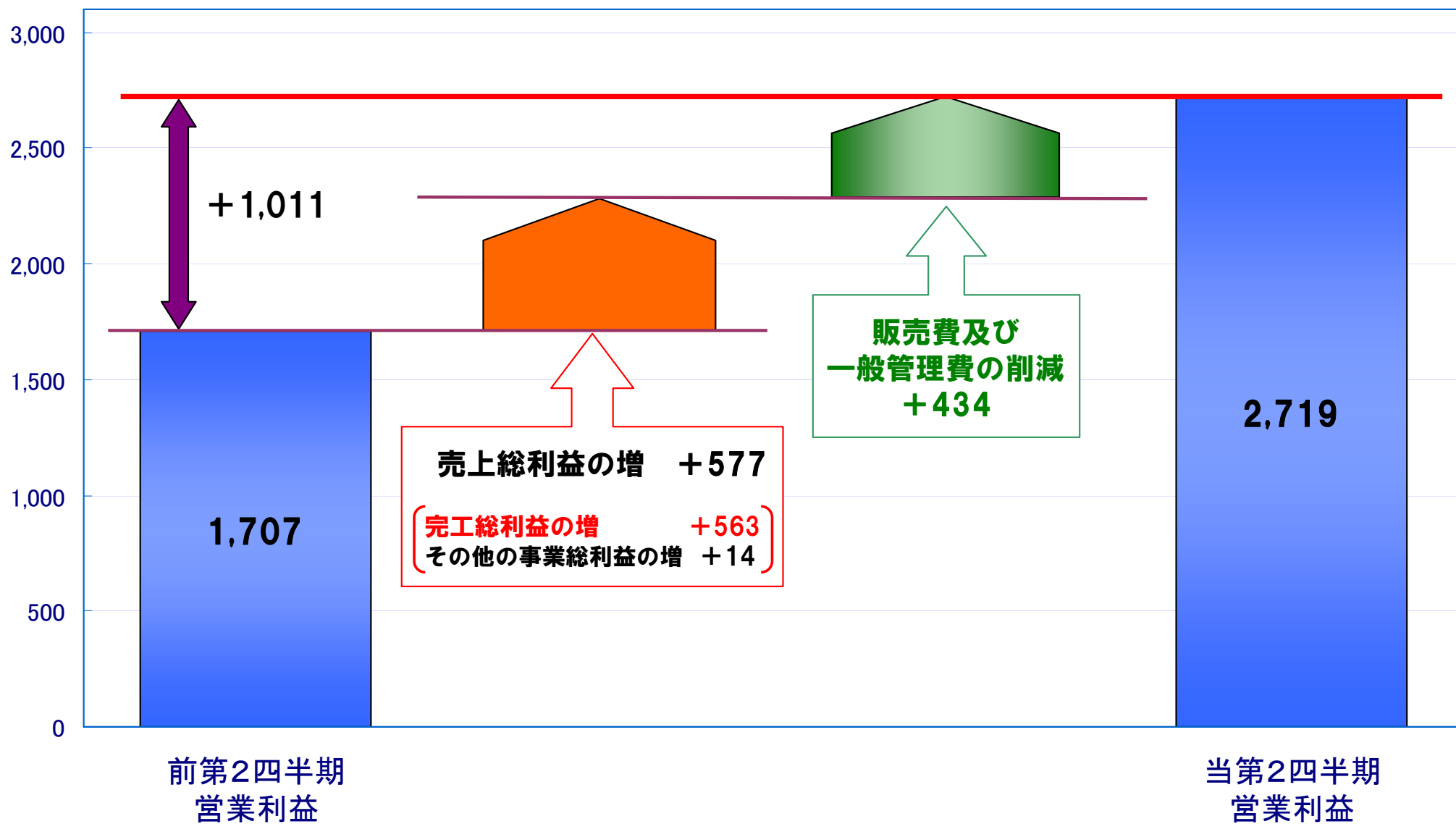
# 【個別】販売費及び一般管理費

（単位：百万円） **販管費の推移** （単位：%）

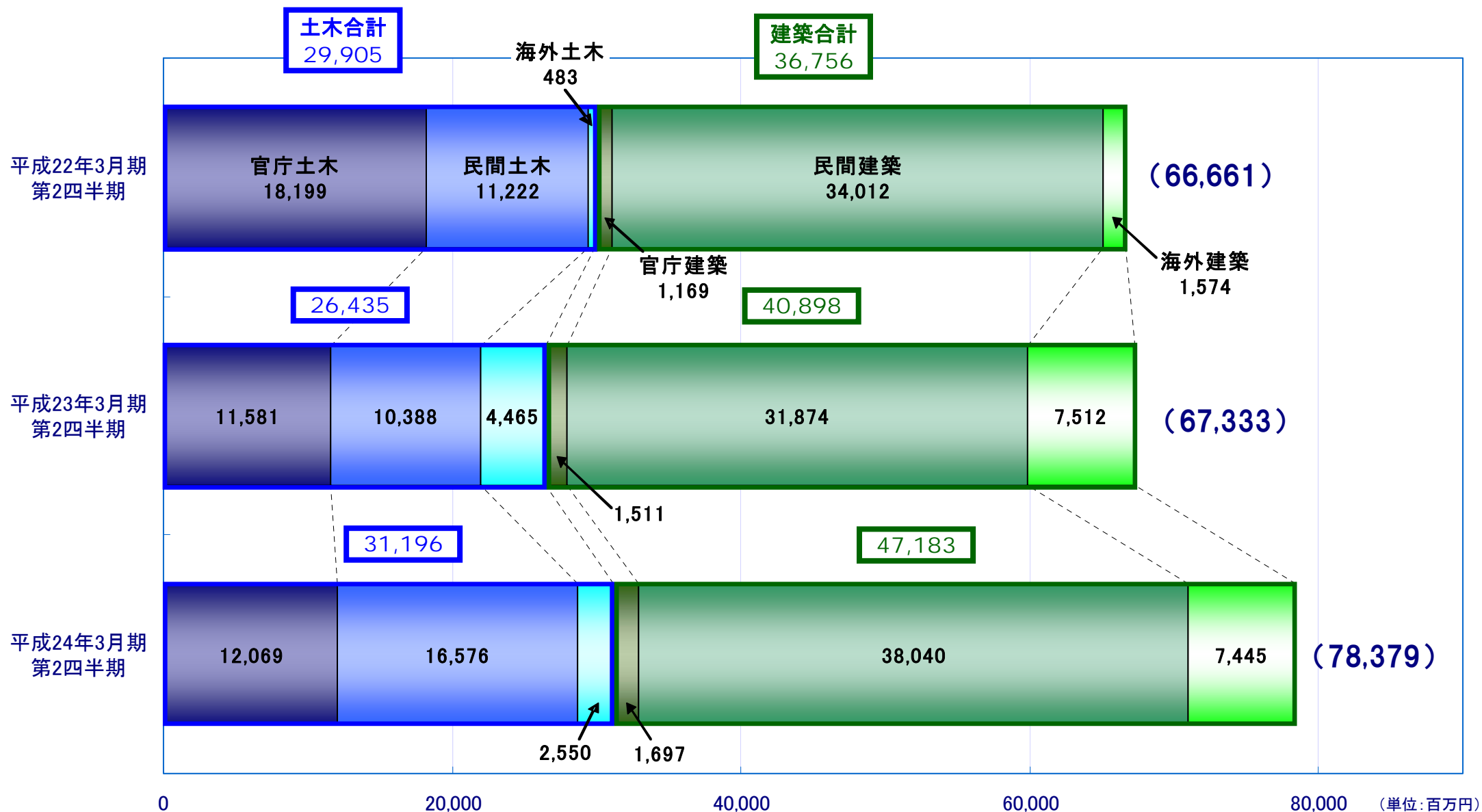


# 【連結】営業利益の増減分析

(単位: 百万円)

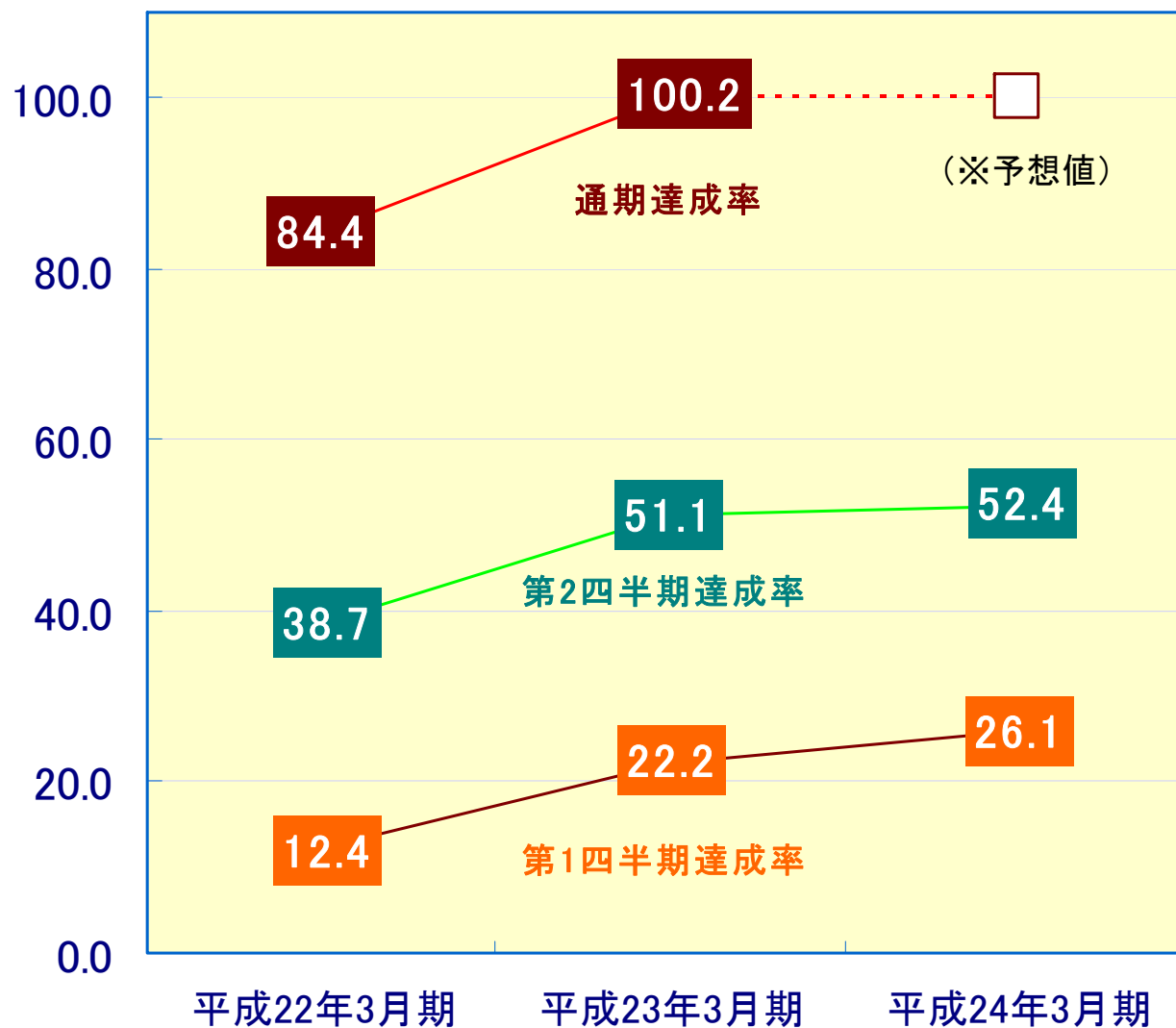


# 【個別】土建別受注高



## 対通期予想 受注達成率の推移

(単位: %)



**(1)電力分野(原子力・火力発電所)での受注増加**

**(2)建築リニューアル工事での受注増加**

**(3)建築工事の生産性向上に寄与**

# 【連結】貸借対照表



(単位：億円、単位未満切捨)

	前第2四半期末 平成22年9月30日	前期末① 平成23年3月31日	当第2四半期末② 平成23年9月30日	増減②-①
流動資産	995	1,083	903	▲179
固定資産	358	328	322	▲5
資産合計	1,354	1,411	1,226	▲185
流動負債	919	992	816	▲175
固定負債	153	128	114	▲13
負債合計	1,072	1,120	931	▲189
純資産	281	290	294	+4
負債・純資産合計	1,354	1,411	1,226	▲185

・現金預金の減少  
(▲87)  
・完成工事未収入金等の  
減少(▲84)

・投資有価証券の減少  
(▲2)

・支払手形・工事未払金等  
の減少(▲157)  
・短期借入金  
の増加(+23)

・長期借入金  
の減少(▲18)

・利益剰余金  
の増加(+7)

(単位：億円、%)

有利子負債	252	212	216	+4
D/Eレシオ*	89.4	73.1	73.6	+0.5
D/Eレシオ(個別)	101.2	83.3	83.6	+0.3
自己資本比率	20.8	20.6	24.0	+3.4

・中期経営計画  
中の目標値は70.0以下

※D/Eレシオ：長短借入金／純資産合計

### 3. 通期業績予想

- (1) 震災関連工事への取り組みを強化**
- (2) トンネル等の得意分野における総合評価案件での  
土木受注量確保**
- (3) 医療福祉分野と首都圏リニューアルの建築受注強化**
- (4) 海外建築事業の強化**



# 【連結】通期業績予想



(単位：百万円、単位未満切捨)

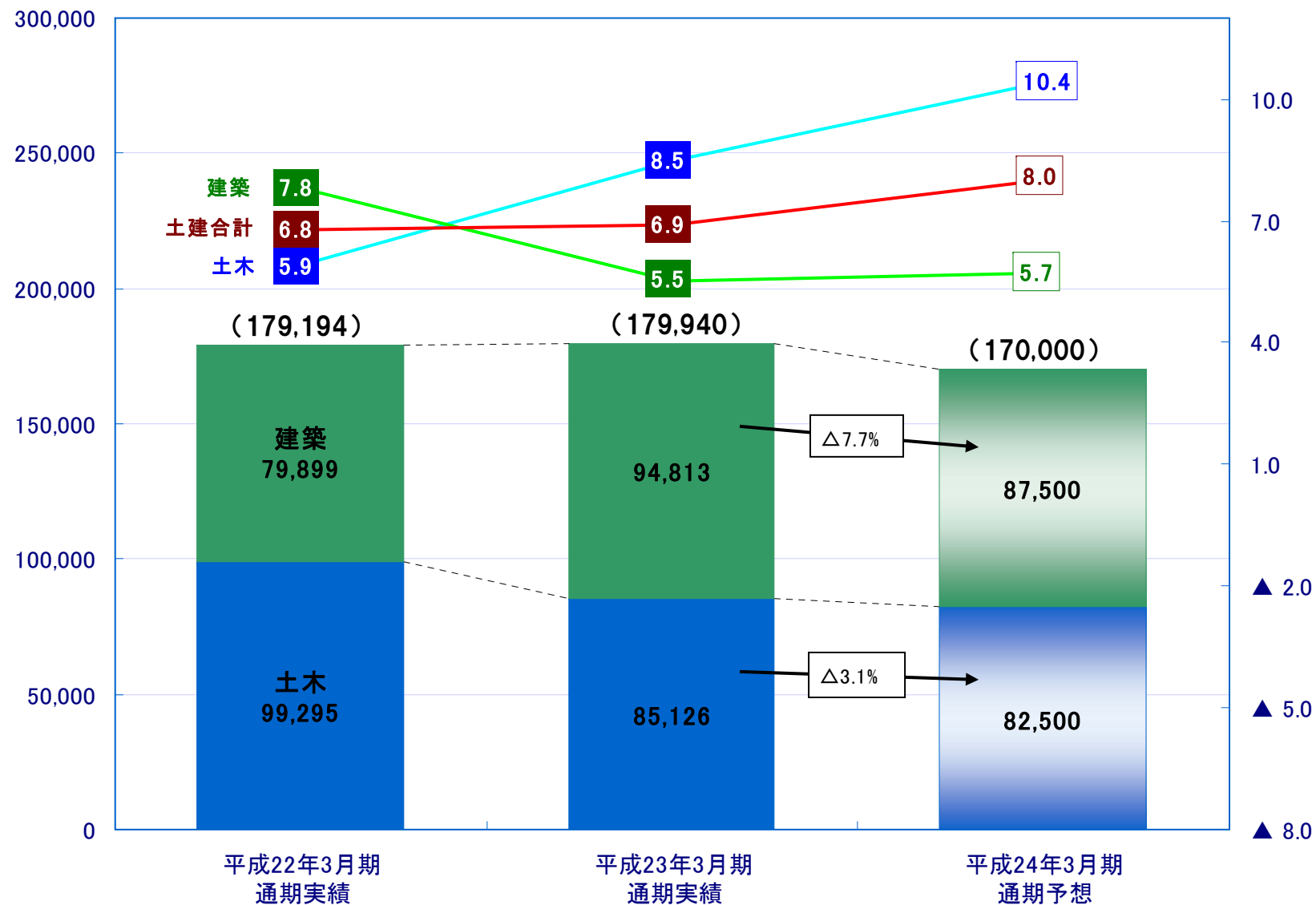
項 目	平成23年3月期 実績①	平成 24 年 3 月 期		
		期初予想	修正予想②	増減②-①
売 上 高	196,701	176,000	184,000	△12,701
営 業 利 益	3,978	3,700	5,100	+1,121
経 常 利 益	2,654	2,400	3,600	+945
当 期 純 利 益	1,560	900	1,800	+239
受 注 高 (個 別)	141,653	160,000	170,000	+28,346

# 【個別】通期業績予想(完工高・完工総利益率)



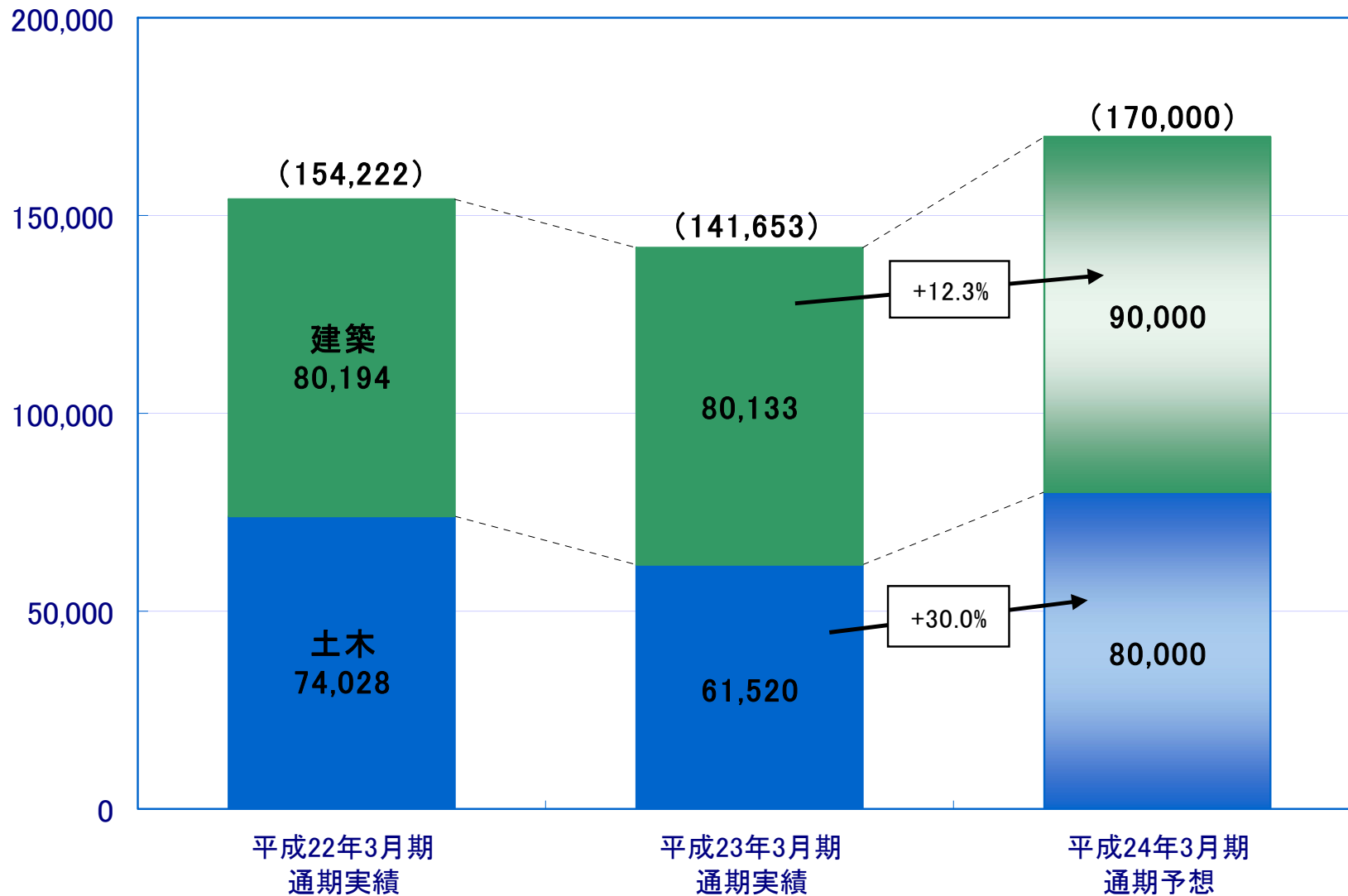
(単位:百万円)

(単位:%)



# 【個別】通期業績予想(受注高)

(単位:百万円)



## 【個別】中期経営計画の進捗状況



(単位：億円)

	中期経営計画			実績（今期は通期予想）		
	受注高	売上高	営業利益	受注高	売上高	営業利益
平成22年3月期				1,542	1,802	12
平成23年3月期	—	—	—	1,416	1,808	31
平成24年3月期（今期）	—	—	—	1,700	1,710	45
平成25年3月期	1,550	1,600	40			

本資料はIRのためのスライド集であり、当社が発行する有価証券の投資を勧誘することを目的としたものではありません。

本資料は株式会社間組の事業及び業界動向についての株式会社間組による現在の予定、推定、見込みまたは予想に基づいた将来の展望についても言及しています。

これらの将来の展望に関する表明は、様々なリスクや不確実性を含んでおります。

